

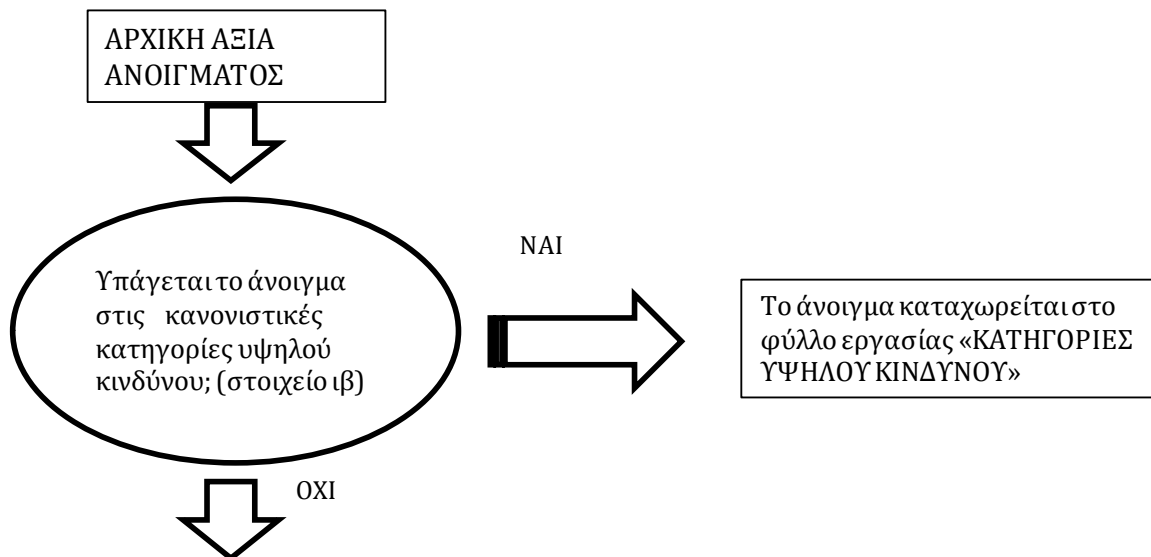
ΟΔΗΓΙΕΣ ΣΥΜΠΛΗΡΩΣΗΣ ΤΟΥ ΥΠΟΔΕΙΓΜΑΤΟΣ Β01:

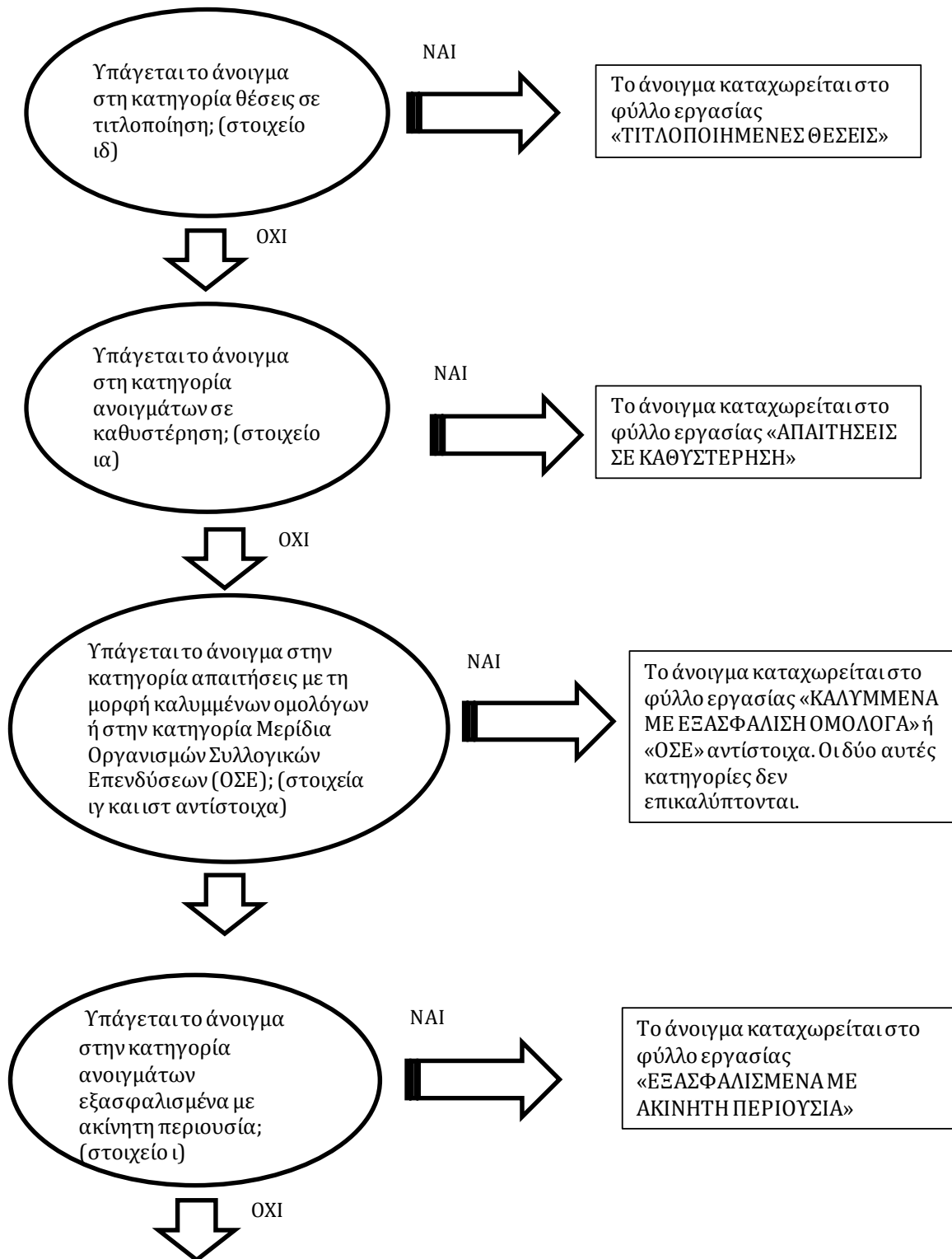
ΥΠΟΛΟΓΙΣΜΟΣ ΚΕΦΑΛΑΙΑΚΩΝ ΑΠΑΙΤΗΣΕΩΝ ΕΝΑΝΤΙ ΠΙΣΤΩΤΙΚΟΥ ΚΙΝΔΥΝΟΥ, ΚΙΝΔΥΝΟΥ ΑΝΤΙΣΥΜΒΑΛΛΟΜΕΝΟΥ ΚΑΙ ΑΤΕΛΩΝ ΣΥΝΑΛΛΑΓΩΝ.

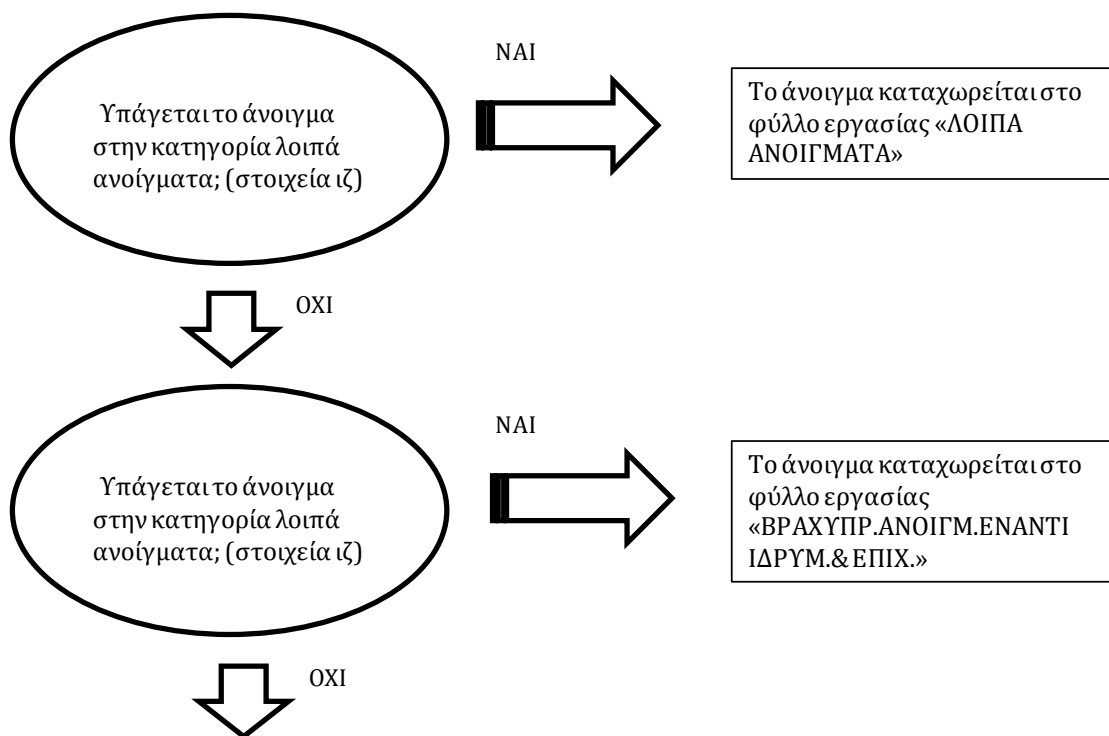
Α. ΚΑΤΑΤΑΞΗ ΑΝΟΙΓΜΑΤΩΝ ΣΤΙΣ ΚΑΤΗΓΟΡΙΕΣ ΤΗΣ ΑΠΟΦΑΣΗΣ ΤΟΥ ΔΙΟΙΚΗΤΙΚΟΥ ΣΥΜΒΟΥΛΙΟΥ ΤΗΣ ΕΚ 3/459/27.12.2007, όπως ισχύει (ΛΟΓΙΚΟ ΔΙΑΓΡΑΜΜΑ)

Η ΕΠΕΥ θα υποβάλλει ξεχωριστό πίνακα για κάθε κατηγορία ανοιγμάτων, όπως αυτές ορίζονται στην παράγραφο 1, Άρθρο 3, της 3/459/27.12.2007, όπως ισχύει, καθώς και έναν συνολικό πίνακα για το σύνολο των ανοιγμάτων. Κατά την κατάταξη των ανοιγμάτων στις κατηγορίες, αυτές ενδεχομένως να είναι δυνατή η ένταξη ενός ανοίγματος σε περισσότερες από μία κατηγορίες. Για παράδειγμα, η κατηγορία ανοιγμάτων με βραχυπρόθεσμη πιστοληπτική αξιολόγηση έναντι ιδρυμάτων και επιχειρήσεων (στοιχείο ιε) συνδέεται άμεσα με τα ανοίγματα έναντι ιδρυμάτων (στοιχείο δ) και τα ανοίγματα έναντι επιχειρήσεων (στοιχείο η).

Προκειμένου να υπάρχει ομοιογένεια στα υποβαλλόμενα στοιχεία, οι ΕΠΕΥ οφείλουν να τηρούν κατά τη λήψη απόφασης για την κατάταξη ενός ανοίγματος το παρακάτω λογικό διάγραμμα:







Ακολουθούν οι παρακάτω κατηγορίες ανοιγμάτων, οι οποίες δεν επικαλύπτονται. Για κάθε μία από τις κατηγορίες αυτές συμπληρώνεται το αντίστοιχο φύλλο εργασίας:

- Ανοίγματα έναντι κεντρικών κυβερνήσεων ή κεντρικών τραπεζών (στοιχείο α),
- Ανοίγματα έναντι αρχών τοπικής αυτοδιοίκησης, περιφερειακών κυβερνήσεων και τοπικών αρχών (στοιχείο β),
- Ανοίγματα έναντι διοικητικών φορέων και μη κερδοσκοπικών επιχειρήσεων (στοιχείο γ),
- Ανοίγματα έναντι ιδρυμάτων (στοιχείο δ),
- Ανοίγματα έναντι μητρικών εταιριών, θυγατρικών ή θυγατρικών της μητρικής εταιρίας (στοιχείο ε),
- Ανοίγματα έναντι πολυμερών τραπεζών ανάπτυξης (στοιχείο στ),
- Ανοίγματα έναντι διεθνών οργανισμών (στοιχείο ζ),
- Ανοίγματα έναντι επιχειρήσεων (στοιχείο η),
- Ανοίγματα έναντι πελατών λιανικής (στοιχείο θ).

Αναφορικά με την κατηγορία Μερίδια Οργανισμών Συλλογικών Επενδύσεων (ΟΣΕ), θα πρέπει να σημειωθεί ότι και στην περίπτωση εφαρμογής των διατάξεων των υποπαραγράφων 16 δ έως θ, Άρθρο 5, απόφ. ΕΚ 3/459/27.12.2007, όπως ισχύει τα ανοίγματα αυτά καταχωρούνται στο φύλλο εργασίας «ΟΣΕ» στην γραμμή με τον κατάλληλο συντελεστή στάθμισης. Στη περίπτωση των χρηματοδοτικών μισθώσεων οι ελάχιστες καταβλητέες πληρωμές που καταβάλλονται από το μισθωτή καθ' όλη τη διάρκεια της σύμβασης κατατάσσονται στη συναφή κατηγορία ανοίγματος σύμφωνα με τις διατάξεις της παραγράφου 1 του άρθρου 3, της απόφ. ΕΚ 3/459/27.12.2007, όπως ισχύει.

B. ΟΔΗΓΙΕΣ ΓΙΑ ΤΗ ΣΥΜΠΛΗΡΩΣΗ ΤΟΥ ΥΠΟΔΕΙΓΜΑΤΟΣ - ΚΑΤΑ ΚΑΤΗΓΟΡΙΑ ΑΝΟΙΓΜΑΤΩΝ-

Η σκίαση αφορά τις γραμμές οι οποίες δεν θα συμπληρώνονται από τις ΑΕΠΕΥ.

Με την παρούσα διαβιβάζουμε πρότυπο πίνακα, ο οποίος προσαρμόζεται κατά περίπτωση για κάθε κατηγορία ανοιγμάτων. Ορισμένες από τις οδηγίες αφορούν συγκεκριμένα φύλλα εργασίας που αναφέρονται στα αντίστοιχα ανοίγματα.

ΓΡΑΜΜΕΣ	
ΤΙΤΛΟΙ	ΕΠΕΞΗΓΗΣΕΙΣ
ΕΝΤΟΣ ΙΣΟΛΟΓΙΣΜΟΥ ΣΤΟΙΧΕΙΑ	Η προβλεπόμενη από την κάθε στήλη αξία που αντιστοιχεί στα ανοίγματα από στοιχεία του ενεργητικού, τα οποία δεν περιλαμβάνονται σε μία άλλη από τις κατηγορίες που περιγράφονται παρακάτω.
ΕΚΤΟΣ ΙΣΟΛΟΓΙΣΜΟΥ ΣΤΟΙΧΕΙΑ	Η προβλεπόμενη από την κάθε στήλη αξία που αντιστοιχεί στα ανοίγματα από στοιχεία του Παραρτήματος Ι, της απόφασης ΕΚ 3/459/27.12.2007, όπως ισχύει, τα οποία δεν περιλαμβάνονται σε κάποια άλλη από τις κατηγορίες που περιγράφονται παρακάτω.
ΠΡΑΞΕΙΣ ΕΠΑΝΑΓΟΡΑΣ, ΔΑΝΕΙΟΔΟΣΙΑΣ Ή ΔΑΝΕΙΟΛΗΨΙΑΣ ΤΙΤΛΩΝ Ή ΒΑΣΙΚΩΝ ΕΜΠΟΡΕΥΜΑΤΩΝ & ΠΡΑΞΕΙΣ ΜΕ ΜΑΚΡΑ ΠΡΟΘΕΣΜΙΑ ΔΙΑΚΑΝΟΝΙΣΜΟΥ & ΔΑΝΕΙΣΜΟΥ ΕΝΑΝΤΙ ΠΕΡΙΘΩΡΙΟΥ	<p>Η προβλεπόμενη από την κάθε στήλη αξία που αντιστοιχεί στα ανοίγματα από:</p> <ul style="list-style-type: none"> i. Συναλλαγές επαναγοράς ή επαναπώλησης όπως ορίζονται στην παράγραφο 37, του άρθρου 1 της απόφασης ΕΚ 1/459/27.12.2007, όπως ισχύει. ii. Συναλλαγές δανειοδοσίας ή δανειοληψίας τίτλων ή βασικών εμπορευμάτων όπως ορίζονται στην παράγραφο 9 του άρθρου 1 της απόφασης ΕΚ 1/459/27.12.2007, όπως ισχύει. iii. Συναλλαγές με μακρά προθεσμία διακανονισμού όπως ορίζονται στην παράγραφο 40 του άρθρου 1 της απόφασης ΕΚ 1/459/27.12.2007, όπως ισχύει. iv. Συναλλαγές δανεισμού σε λογαριασμό περιθωρίου ασφάλισης, όπως ορίζονται στην παράγραφο 34 του άρθρου 1 της απόφασης ΕΚ

	1/459/27.12.2007, όπως ισχύει.
ΠΑΡΑΓΩΓΑ	Η προβλεπόμενη από την κάθε στήλη αξία που αντιστοιχεί στα ανοίγματα από τα παράγωγα χρηματοοικονομικά μέσα που αναφέρονται στο Παράρτημα ΙΙ, της απόφασης ΕΚ 3/459/27.12.2007, όπως ισχύει.
από ΣΥΜΨΗΦΙΣΜΟ ΜΕΤΑΞΥ ΠΡΟΪΟΝΤΩΝ	Η προβλεπόμενη από την κάθε στήλη αξία που αντιστοιχεί στα ανοίγματα από ανοίγματα τα οποία λόγω συμψηφισμού μεταξύ προϊόντων, όπως ορίζεται στην παράγραφο 38 του άρθρου 1 της απόφασης ΕΚ 1/459/27.12.2007, όπως ισχύει, δεν μπορούν να συμπεριληφθούν στην γραμμή "ΠΡΑΞΕΙΣ ΕΠΑΝΑΓΟΡΑΣ, ΔΑΝΕΙΟΔΟΣΙΑΣ Ή ΔΑΝΕΙΟΛΗΨΙΑΣ ΤΙΤΛΩΝ Ή ΒΑΣΙΚΩΝ ΕΜΠΟΡΕΥΜΑΤΩΝ & ΠΡΑΞΕΙΣ ΜΕ ΜΑΚΡΑ ΠΡΟΘΕΣΜΙΑ ΔΙΑΚΑΝΟΝΙΣΜΟΥ".
XX%	Η προβλεπόμενη από την κάθε στήλη αξία ανοίγματος, σύμφωνα με τη διαβάθμιση πιστοληπτικής ικανότητας ή/και σύμφωνα με την κατηγορία ανοίγματος στην οποία αντιστοιχεί ο συντελεστής στάθμισης.
0% (ειδικά στο φύλλο εργασίας για τα ιδρύματα)	Η προβλεπόμενη από την κάθε στήλη αξία ανοίγματος έναντι μητρικών εταιριών, θυγατρικών ή θυγατρικών της μητρικής εταιρίας, όπως ορίζονται στην παράγραφο 5, του άρθρου 5 της απόφασης ΕΚ 3/459/27.12.2007, όπως ισχύει.
70% (όπως αναφέρεται στο εδάφιο (ii) της παραγράφου 2 του άρθρου 13 της απόφ. ΕΚ 3/459/27.12.2007 όπως ισχύει.	Στην περίπτωση που πληρούνται οι προϋποθέσεις της παρ. 5, του άρθρου 9 της απόφασης ΕΚ 3/459/27.12.2007, όπως ισχύει σχετικά με την αναγνώριση των ασφαλιστηρίων συμβολαίων ζωής ως αποδεκτή μορφή χρηματοδοτούμενης πιστωτικής προστασίας, στην αξία ανοίγματος που εξασφαλίζεται, εφαρμόζεται συντελεστής στάθμισης 70%, εάν στα μη εξασφαλισμένα ανοίγματα με εξοφλητική προτεραιότητα έναντι της επιχείρησης που παρέχει την ασφάλιση ζωής εφαρμόζεται συντελεστής στάθμισης 100%. Ανάλογα σε συντελεστές στάθμισης 20%, 35% και 150% υπόκεινται τα εξασφαλισμένα ανοίγματα όταν τα μη εξασφαλισμένα ανοίγματα με κανονική

	εξοφλητική προτεραιότητα έναντι της επιχείρησης που παρέχει την ασφάλιση ζωής λαμβάνουν στάθμιση αντίστοιχα 20%, 50% και 150%.
75% ΕΚ ΤΩΝ ΟΠΟΙΩΝ: ΣΕ ΜΜΕ (ΜΙΚΡΟΜΕΣΑΙΕΣ ΕΠΙΧΕΙΡΗΣΕΙΣ) (ειδικά στο φύλλο εργασίας για τα ανοίγματα έναντι πελατών λιανικής)	Το τμήμα της προβλεπόμενης από την κάθε στήλη αξίας ανοίγματος που σταθμίζεται με 75% και αφορά σε άνοιγμα έναντι ΜΜΕ, το οποίο κατατάσσεται στην κατηγορία αυτή.
100% ΕΚ ΤΩΝ ΟΠΟΙΩΝ: - ΕΞΑΣΦΑΛΙΖΟΝΤΑΙ ΜΕ ΚΑΤΟΙΚΙΕΣ - ΕΞΑΣΦΑΛΙΖΟΝΤΑΙ ΜΕ ΕΜΠΟΡΙΚΑ ΑΚΙΝΗΤΑ (ειδικά στο φύλλο εργασίας για τις απαιτήσεις σε καθυστέρηση)	Η προβλεπόμενη από την κάθε στήλη αξία της απαίτησης ή του τμήματος απαίτησης σε καθυστέρηση που καλύπτεται με κατοικίες ή εμπορικά ακίνητα, όπως ορίζεται αντίστοιχα στις υποπαραγράφους 11 δ και ε του άρθρου 5 της απόφασης ΕΚ 3/459/27.12.2007, όπως ισχύει.
100% ΕΚ ΤΩΝ ΟΠΟΙΩΝ: ΑΝΟΙΓΜΑΤΑ ΠΟΥ ΕΔΡΕΥΟΥΝ ΣΕ ΧΩΡΕΣ ΤΩΝ ΟΠΟΙΩΝ Η ΚΕΝΤΡΙΚΗ ΚΥΒΕΡΝΗΣΗ ΔΕΝ ΚΑΤΑΤΑΣΣΕΤΑΙ ΣΕ ΒΑΘΜΙΔΑ ΠΙΣΤΩΤΙΚΗΣ ΠΟΙΟΤΗΤΑΣ (ειδικά στα φύλλα εργασίας για τα ανοίγματα έναντι τοπικής αυτοδιοίκησης, περιφερειακών κυβερνήσεων και τοπικών αρχών και έναντι διοικητικών φορέων και μη κερδοσκοπικών επιχειρήσεων)	Το τμήμα της προβλεπόμενης από την κάθε στήλη αξίας ανοίγματος που σταθμίζεται με 100% επειδή η κεντρική κυβέρνηση στην οποία εδρεύει ο αντισυμβαλλόμενος δεν κατατάσσεται σε βαθμίδα πιστωτικής ποιότητας.
100% (ειδικά στο φύλλο εργασίας για τα λοιπά ανοίγματα)	Συμπεριλαμβάνονται οι ατελείς συναλλαγές σύμφωνα με τα προβλεπόμενα στην παράγραφο 5, του Τμήματος Β, του Παραρτήματος ΙΙ της απόφασης 4/459/27.12.2007, όπως ισχύει.
ΕΚ ΤΩΝ ΟΠΟΙΩΝ: ΔΕΝ ΚΑΤΑΤΑΣΣΟΝΤΑΙ ΣΕ ΒΑΘΜΙΔΑ ΠΙΣΤΩΤΙΚΗΣ ΠΟΙΟΤΗΤΑΣ (όπου προβλέπεται)	Το τμήμα της προβλεπόμενης από την κάθε στήλη αξίας ανοίγματος που σταθμίζεται με τον αντίστοιχο συντελεστή επειδή δεν κατατάσσεται σε διαβάθμιση πιστοληπτικής ικανότητας.
ΕΚ ΤΩΝ ΟΠΟΙΩΝ: ΑΠΟ ΜΕΤΟΧΕΣ ΚΑΙ ΑΛΛΕΣ ΣΥΜΜΕΤΟΧΕΣ (ειδικά στο φύλλο εργασίας για τα λοιπά ανοίγματα)	Το τμήμα της προβλεπόμενης από την κάθε στήλη αξίας ανοίγματος που σταθμίζεται με τον αντίστοιχο συντελεστή επειδή προέρχεται από μετοχές και άλλες συμμετοχές.
ΑΛΛΟΣ ΣΥΝΤΕΛΕΣΤΗΣ ΣΤΑΘΜΙΣΗΣ	Η προβλεπόμενη από την κάθε στήλη αξίας

(>150%) (ειδικά στο φύλλο εργασίας για τα ανοίγματα υπό μορφή μεριδίων ΟΣΕ)	ανοίγματος, όπως ορίζεται στην υποπαράγραφο 16 β, του άρθρου 5, της απόφασης ΕΚ 3/459/27.12.2007, όπως ισχύει.
ΕΚ ΤΩΝ ΟΠΟΙΩΝ: ΕΞΑΣΦΑΛΙΖΟΝΤΑΙ ΑΠΟ ΑΚΙΝΗΤΑ (ειδικά στο φύλλο εργασίας για τα ανοίγματα σε καθυστέρηση όπου διαχωρίζονται σε ανοίγματα που εξασφαλίζονται με κατοικίες ή εμπορικά ακίνητα και σταθμίζονται με 100%)	Το τμήμα της προβλεπόμενης από την κάθε στήλη αξίας ανοίγματος που σταθμίζεται με τον αντίστοιχο συντελεστή, επειδή στο εν λόγω άνοιγμα έχει παρουσιαστεί καθυστέρηση, σύμφωνα με τα οριζόμενα στις υποπαραγράφους 11 δ και ε του άρθρου 5 της απόφασης ΕΚ 3/459/27.12.2007, όπως ισχύει.
ΑΛΛΟΙ ΣΥΝΤΕΛΕΣΤΕΣ ΣΤΑΘΜΙΣΗΣ	Η συγκεκριμένη γραμμή αφορά ανοίγματα που δεν υπόκεινται στις υπάρχουσες σταθμίσεις κινδύνου.
Μόνο για το φύλλο παρουσίασης των συνολικών ανοιγμάτων	
ΕΚ ΤΩΝ ΟΠΟΙΩΝ: ΣΕ ΚΑΘΥΣΤΕΡΗΣΗ	Το τμήμα της προβλεπόμενης από την κάθε στήλη αξίας ανοίγματος που σταθμίζεται με τον κατά περίπτωση αντίστοιχο συντελεστή, επειδή στο εν λόγω άνοιγμα έχει παρουσιαστεί καθυστέρηση σύμφωνα με τα οριζόμενα στην παράγραφο 6 του άρθρου 3 της απόφασης ΕΚ 3/459/27.12.2007, όπως ισχύει.
ΕΚ ΤΩΝ ΟΠΟΙΩΝ: ΕΞΑΣΦΑΛΙΖΟΝΤΑΙ ΑΠΟ ΑΚΙΝΗΤΑ	Το τμήμα της προβλεπόμενης από την κάθε στήλη αξίας ανοίγματος που σταθμίζεται με τον αντίστοιχο συντελεστή επειδή καλύπτεται με εμπορικά ακίνητα και ικανοποιούνται τα προβλεπόμενα στην παράγραφο 10 του άρθρου 5 της απόφασης 3/459/27.12.2007

A/A	ΣΤΗΛΕΣ ΤΙΤΛΟΙ	ΕΠΕΞΗΓΗΣΕΙΣ
1.	ΑΡΧΙΚΗ ΑΞΙΑ ΑΝΟΙΓΜΑΤΟΣ (Όπως αναφέρεται στο άρθρο 2 της απόφασης ΕΚ 3/459/27.12.2007, όπως ισχύει.)	Για τα στοιχεία εντός και εκτός ισολογισμού, εκτός αυτών που αναφέρονται στις «πράξεις επαναγοράς, πράξεις δανειοδοσίας / δανειοληψίας τίτλων ή βασικών εμπορευμάτων, πράξεις με μακρά προθεσμία διακανονισμού και δανεισμού έναντι περιθωρίου» και στα «παράγωγα», καταχωρείται η συνολική αξία των ανοιγμάτων της κατηγορίας, που αφορά ο πίνακας, πριν ληφθούν υπόψη: i. Τυχόν προβλέψεις και λοιπές προσαρμογές απομείωσης της αξίας τους, ii. Συντελεστές μετατροπής, και iii. Τεχνικές μείωσης πιστωτικού κινδύνου,.

	<p>Για τις «πράξεις επαναγοράς, πράξεις δανειοδοσίας / δανειοληψίας τίτλων ή βασικών εμπορευμάτων, πράξεις με μακρά προθεσμία διακανονισμού καθώς και δανεισμού έναντι περιθωρίου», καταχωρείται η συνολική αξία του ανοίγματος και ειδικότερα:</p> <p>i. Αν η αξία ανοίγματος προσδιορίζεται σύμφωνα με το Κεφάλαιο ΙΙ της απόφασης ΕΚ 3/459/27.12.2007, όπως ισχύει καταχωρείται η αξία ανοίγματος πριν ληφθεί υπόψη η επίπτωση της εξασφάλισης. Εντούτοις σε περίπτωση που οι εν λόγω πράξεις υπάγονται σε σύμβαση-πλαίσιο συμψηφισμού στην στήλη καταχωρείται η πλήρως προσαρμοσμένη αξία ανοίγματος (E*) σύμφωνα με το άρθρο 12 της απόφασης ΕΚ 3/459/27.12.2007, όπως ισχύει.</p> <p>ii. Αν η αξία ανοίγματος προσδιορίζεται σύμφωνα με μία από τις μεθόδους που περιγράφονται στην απόφαση ΕΚ 5/459/27.12.2007, όπως ισχύει καταχωρείται η αξία αυτή.</p> <p>Για τα «παράγωγα» χρηματοοικονομικά προϊόντα καταχωρείται η αξία ανοίγματος που προσδιορίζεται σύμφωνα με μία από τις μεθόδους που περιγράφονται στην απόφαση ΕΚ 5/459/27.12.2007, όπως ισχύει</p> <p>Για τα ανοίγματα που προέρχονται από συμψηφισμό μεταξύ προϊόντων όπως ορίζεται στην απόφαση ΕΚ 5/459/27.12.2007, όπως ισχύει καταχωρείται η αξία όπως προβλέπεται. Η αξία ανοίγματος των χρηματοδοτικών μισθώσεων είναι η παρούσα αξία των ελάχιστων καταβλητέων πληρωμών που περιλαμβάνουν τις πληρωμές από το μισθωτή καθ' όλη τη διάρκεια της σύμβασης, καθώς και την καταβολή που απαιτείται για την άσκηση του δικαιώματος αγοράς. Όταν υπάρχει εγγυημένη υπολειπόμενη αξία που πληροί τις προϋποθέσεις επιλεξιμότητας της μη χρηματοδοτούμενης πιστωτικής προστασίας που προβλέπονται στην υποπαράγραφο 23α, εδάφιο i, του τμήματος ΣΤ της ΠΔ/ΤΕ 2588/20.08.2007, όπως ισχύει, καθώς και τις προϋποθέσεις αναγνώρισης άλλων μορφών εγγυήσεων που προβλέπονται στην υποπαράγραφο 18β, εδάφια i-ii, του εν λόγω τμήματος, τότε θα συμπεριλαμβάνεται στις ελάχιστες καταβλητέες πληρωμές σύμφωνα με</p>
--	--

		τη παρ. 9, του άρθρου 2, της απόφασης ΕΚ 3/459/27.12.2007, όπως ισχύει.
2.	ΕΚ ΤΗΣ ΟΠΟΙΑΣ: ΥΠΟΚΕΙΜΕΝΟ ΣΕ ΚΙΝΔΥΝΟ ΑΝΤΙΣΥΜΒΑΛΛΟΜΕΝΟΥ	Το τμήμα της προβλεπόμενης σε κάθε γραμμή συνολικής αξίας ανοίγματος για τις περιπτώσεις παράγωγων προϊόντων, πράξεων επαναγοράς, πράξεων δανειοδοσίας/ δανειοληψίας τίτλων ή βασικών εμπορευμάτων, πράξεων με μακρά προθεσμία διακανονισμού και δανεισμού έναντι περιθωρίου οι οποίες εντάσσονται στο χαρτοφυλάκιο συναλλαγών και επομένως υπόκεινται σε κίνδυνο αντισυμβαλλομένου.
3.	(-)ΠΡΟΒΛΕΨΕΙΣ ΚΑΙ ΛΟΙΠΕΣ ΠΡΟΣΑΡΜΟΓΕΣ ΑΠΟΜΕΙΩΣΗΣ ΑΞΙΑΣ	Οι προβλέψεις και λοιπές προσαρμογές απομείωσης της αξίας του ανοίγματος με βάση τα Δ.Π.Χ.Π. Τα ποσά καταχωρούνται με αρνητικό πρόσημο.
4.	ΑΠΑΙΤΗΣΗ ΜΕΤΑ ΤΗΝ ΑΦΑΙΡΕΣΗ ΠΡΟΒΛΕΨΕΩΝ ΚΑΙ ΛΟΙΠΩΝ ΠΡΟΣΑΡΜΟΓΩΝ ΑΠΟΜΕΙΩΣΗΣ ΤΗΣ ΑΞΙΑΣ	Υπολογίζεται το άθροισμα των στηλών: (1) + (3).
5-10. ΤΕΧΝΙΚΕΣ ΜΕΙΩΣΗΣ ΠΙΣΤΩΤΙΚΟΥ ΚΙΝΔΥΝΟΥ Η ΕΠΙΠΤΩΣΗ ΤΩΝ ΟΠΟΙΩΝ ΠΡΟΣΔΙΟΡΙΖΕΤΑΙ ΜΕ ΤΗΝ ΜΕΘΟΔΟ ΤΗΣ ΥΠΟΚΑΤΑΣΤΑΣΗΣ		Οι στήλες 5-10 αφορούν τις τεχνικές μείωσης πιστωτικού κινδύνου, σύμφωνα με το Κεφάλαιο II της απόφασης ΕΚ 3/459/27.12.2007, όπως ισχύει, η επίπτωση των οποίων προσδιορίζεται με την μέθοδο της υποκατάστασης. Η απεικόνιση της μείωσης πιστωτικού κινδύνου μέσω υποκατάστασης διαχωρίζεται σε εισροές και εκροές (βλ. επεξηγήσεις παρακάτω στις στήλες 9 & 10).
5-6. ΜΗ ΧΡΗΜΑΤΟΔΟΤΟΥΜΕΝΗ ΠΙΣΤΩΤΙΚΗ ΠΡΟΣΤΑΣΙΑ		Στις στήλες αυτές καταχωρείται η πλήρως προσαρμοσμένη αξία της μη χρηματοδοτούμενης πιστωτικής προστασίας που είναι αποδεκτή για σκοπούς υπολογισμού κεφαλαιακών απαιτήσεων σύμφωνα με τα οριζόμενα στην υποπαράγραφο 23 α, Τμήμα ΣΤ, ΠΔ/ΤΕ 2588/20.8.2007, όπως ισχύει.
5.	ΕΓΓΥΗΣΕΙΣ	Η πλήρως προσαρμοσμένη αξία της προστασίας που υπολογίζεται σύμφωνα με τα εδάφια i – iv της υποπαραγράφου 23 β, Τμήμα ΣΤ, ΠΔ/ΤΕ 2588/20.8.2007, όπως ισχύει.
6.	ΠΙΣΤΩΤΙΚΑ ΠΑΡΑΓΩΓΑ	Η πλήρως προσαρμοσμένη αξία της προστασίας που υπολογίζεται σύμφωνα με τα εδάφια i – iv της υποπαραγράφου 23 β, Τμήμα ΣΤ, ΠΔ/ΤΕ 2588/20.8.2007, όπως ισχύει.
7-8. ΧΡΗΜΑΤΟΔΟΤΟΥΜΕΝΗ ΠΙΣΤΩΤΙΚΗ ΠΡΟΣΤΑΣΙΑ		Στις στήλες αυτές καταχωρείται η αξία της χρηματοδοτούμενης πιστωτικής προστασίας, που είναι αποδεκτή για σκοπούς υπολογισμού κεφαλαιακών απαιτήσεων σύμφωνα με τα οριζόμενα στην παράγραφο 1 και 2 του άρθρου 10 και στην παράγραφο 1 του άρθρου 13 της

		απόφασης ΕΚ 3/459/27.12.2007, όπως ισχύει. Τα ομόλογα που είναι συνδεδεμένα με πιστωτικό κίνδυνο υποκειμένου μέσου (credit linked notes) αντιμετωπίζονται ως κάλυψη με μετρητά.
7.	ΑΠΛΗ ΜΕΘΟΔΟΣ ΧΡΗΜΑΤΟΟΙΚΟΝΟΜΙΚΩΝ ΕΞΑΣΦΑΛΙΣΕΩΝ	Η αξία των χρηματοοικονομικών εξασφαλίσεων σύμφωνα με τα οριζόμενα στην παράγραφο 3 του άρθρου 10 της απόφασης ΕΚ 3/459/27.12.2007, όπως ισχύει
8.	ΑΛΛΗ ΧΡΗΜΑΤΟΔΟΤΟΥΜΕΝΗ ΠΙΣΤΩΤΙΚΗ ΠΡΟΣΤΑΣΙΑ	Η αξία λοιπών μορφών χρηματοδοτούμενης πιστωτικής προστασίας σύμφωνα με τα οριζόμενα στην παράγραφο 2 του άρθρου 13 της απόφασης ΕΚ 3/459/27.12.2007, όπως ισχύει.
9-10.	ΥΠΟΚΑΤΑΣΤΑΣΗ ΑΝΟΙΓΜΑΤΟΣ	Για τη συμπλήρωση της στήλης, λαμβάνονται υπόψη η παράγραφος 3 του άρθρου 10 της απόφασης ΕΚ 3/459/27.12.2007 και η παράγραφος 23 β, Τμήμα ΣΤ, ΠΔ/ΤΕ 2588/20.8.2007, όπως ισχύει. Σημειώνεται ότι στις στήλες αυτές καταχωρούνται οι «μετακινήσεις» τόσο μεταξύ διαφορετικών σταθμίσεων εντός της ίδιας κατηγορίας ανοιγμάτων (του ίδιου φύλλου εργασίας) όσο και μεταξύ διαφορετικών κατηγοριών ανοιγμάτων (διαφορετικών φύλλων εργασίας).
9.	(-) ΣΥΝΟΛΙΚΕΣ ΕΚΡΟΕΣ	Οι εκροές αφορούν το καλυμμένο μέρος των απαιτήσεων που αφαιρείται από την αξία του ανοίγματος της κατηγορίας αυτής και, κατά περίπτωση, από τη μεταβολή της στάθμισης κατά κίνδυνο ή της πιστωτικής ποιότητας. Τα ποσά καταχωρούνται με αρνητικό πρόσημο.
10.	(+) ΣΥΝΟΛΙΚΕΣ ΕΙΣΡΟΕΣ	Οι εισροές αφορούν τις καλύψεις που παρέχονται από τη συγκεκριμένη κατηγορία ανοίγματος και, κατά περίπτωση, από τη μεταβολή της στάθμισης κατά κίνδυνο ή της πιστωτικής ποιότητας.
11.	ΑΞΙΑ ΑΝΟΙΓΜΑΤΟΣ ΜΕΤΑ ΤΗΝ ΕΦΑΡΜΟΓΗ ΤΕΧΝΙΚΩΝ ΜΕΙΩΣΗΣ ΠΙΣΤΩΤΙΚΟΥ ΚΙΝΔΥΝΟΥ ΚΑΙ ΜΕΤΑ ΤΗΝ ΑΦΑΙΡΕΣΗ ΠΡΟΒΛΕΨΕΩΝ ΚΑΙ ΛΟΙΠΩΝ ΠΡΟΣΑΡΜΟΓΩΝ ΑΠΟΜΕΙΩΣΗΣ ΤΗΣ ΑΞΙΑΣ	Πρόκειται για την αξία ανοίγματος που προκύπτει μετά την αφαίρεση των προβλέψεων και λοιπών προσαρμογών απομείωσης της αξίας καθώς και την προσθαφαίρεση των εισροών/ εκροών ως αποτέλεσμα εφαρμογής των τεχνικών μείωσης του πιστωτικού κινδύνου μέσω υποκατάστασης. Η συγκεκριμένη στήλη υπολογίζεται ως το άθροισμα των στήλων: (4) + (9) + (10).
12-14.	ΑΝΑΛΥΤΙΚΗ ΜΕΘΟΔΟΣ ΧΡΗΜΑΤΟΟΙΚΟΝΟΜΙΚΩΝ ΕΞΑΣΦΑΛΙΣΕΩΝ	Αναφέρεται στο άρθρο 11 της απόφασης ΕΚ 3/459/27.12.2007, όπως ισχύει.

		<p>Οι συμβάσεις πλαίσια συμψηφισμού δεν λαμβάνονται υπόψη δεδομένου ότι η επίπτωση τους έχει ληφθεί υπόψη κατά την καταχώριση της αρχικής αξίας ανοίγματος.</p> <p>Τα ομόλογα που είναι συνδεδεμένα με πιστωτικό κίνδυνο υποκειμένου μέσου (credit linked notes) αντιμετωπίζονται ως κάλυψη με μετρητά.</p>
12.	(+) ΠΡΟΣΑΡΜΟΓΗ ΑΞΙΑΣ ΑΝΟΙΓΜΑΤΟΣ ΓΙΑ ΜΕΤΑΒΛΗΤΟΤΗΤΑ	<p>Το ποσό που καταχωρείται είναι η προσαρμογή της αξίας του ανοίγματος, όπως υπολογίζεται με βάση την παράγραφο 3, εδάφια ii, iii του άρθρου 11 της απόφασης ΕΚ 3/459/27.12.2007, όπως ισχύει, σύμφωνα με τη σχέση $(EVA - E = E^*HE)$, όπου οι ορισμοί για τα στοιχεία EVA, E, E*HE αναγράφονται στην υποπαράγραφο 3ii του εν λόγω άρθρου.</p>
13.	(-) ΠΡΟΣΑΡΜΟΣΜΕΝΗ ΑΞΙΑ ΤΗΣ ΕΞΑΣΦΑΛΙΣΗΣ ΓΙΑ ΜΕΤΑΒΛΗΤΟΤΗΤΑ ΚΑΙ ΓΙΑ ΤΥΧΟΝ ΑΝΑΝΤΙΣΤΟΙΧΙΑ ΛΗΚΤΟΤΗΤΑΣ	<p>Το ποσό που καταχωρείται είναι η αξία της εξασφάλισης όπως υπολογίζεται με βάση την παράγραφο 3, εδάφια i & iv, του άρθρου 11 της απόφασης ΕΚ 3/459/27.12.2007, όπως ισχύει, ήτοι το ποσό C_{vam} που υπολογίζεται σύμφωνα με την σχέση:</p> $C_{vam} = Cx (1 - Hc - Hfx) \times (t - t^*) / (T - t^*),$ <p>όπου οι ορισμοί για τα στοιχεία C, Hc, Hfx, t, T και t* αναγράφονται στην παράγραφο 3 i & iv του εν λόγω άρθρου.</p> <p>Στην περίπτωση πράξεων που εντάσσονται στο χαρτοφυλάκιο συναλλαγών περιλαμβάνονται οι αποδεκτές εξασφαλίσεις (χρηματοοικονομικές εξασφαλίσεις & εμπορεύματα) που είναι αποδεκτές σύμφωνα με την απόφαση ΕΚ 5/459/27.12.2007, όπως ισχύει.</p>
14.	(-) ΠΡΟΣΑΡΜΟΓΕΣ ΑΞΙΑΣ ΕΞΑΣΦΑΛΙΣΗΣ ΓΙΑ ΜΕΤΑΒΛΗΤΟΤΗΤΑ ΚΑΙ ΤΥΧΟΝ ΑΝΑΝΤΙΣΤΟΙΧΙΑ ΛΗΚΤΟΤΗΤΑΣ	<p>Το ποσό που καταχωρείται είναι η συνολική προσαρμογή της αξίας της εξασφάλισης για μεταβλητότητα και για αναντιστοιχία ληκτότητας:</p> $C_{vam} - C = C[(1 - Hc - Hfx) \times (t - t^*) / (T - t^*) - 1],$ <p>όπου η προσαρμογή για μεταβλητότητα είναι:</p> $C_{va} - C = C^*[(1 - Hc - Hfx) - 1]$ <p>και η προσαρμογή για αναντιστοιχία ληκτότητας είναι:</p> $(C_{vam} - C_{va}) = C^*(1 - Hc - Hfx) \times [(t - t^*) / (T - t^*) - 1]$
15.	ΠΛΗΡΩΣ ΠΡΟΣΑΡΜΟΣΜΕΝΗ ΑΞΙΑ ΑΝΟΙΓΜΑΤΟΣ (E*)	<p>Η συγκεκριμένη στήλη υπολογίζεται ως το άθροισμα των στηλών: (11) + (12) + (13) και αντιστοιχεί στην «πλήρως προσαρμοσμένη αξία ανοίγματος» όπως στο εδάφιο ν της παραγράφου 3 του άρθρου 11 και στα εδάφια νί και νί, της παραγράφου 2 του άρθρου 12 της απόφασης ΕΚ 3/459/27.12.2007, όπως ισχύει.</p>

16-19. ΑΝΑΛΥΣΗ ΤΗΣ ΠΛΗΡΩΣ ΠΡΟΣΑΡΜΟΣΜΕΝΗΣ ΑΞΙΑΣ ΑΝΟΙΓΜΑΤΟΣ ΤΩΝ ΕΚΤΟΣ ΙΣΟΛΟΓΙΣΜΟΥ ΣΤΟΙΧΕΙΩΝ ΕΝΕΡΓΗΤΙΚΟΥ ΣΥΜΦΩΝΑ ΜΕ ΤΟΥΣ ΣΥΝΤΕΛΕΣΤΕΣ ΜΕΤΑΤΡΟΠΗΣ	Η πλήρως προσαρμοσμένη αξία των ανοιγμάτων στοιχείων εκτός ισολογισμού κατανέμεται στους αντίστοιχους «συντελεστές μετατροπής» σύμφωνα με τα οριζόμενα στην παράγραφο 2, άρθρο 2, και το Παράρτημα Ι, της απόφασης ΕΚ 3/459/27.12.2007, όπως ισχύει.
20. ΑΞΙΑ ΑΝΟΙΓΜΑΤΟΣ ΠΡΟΣ ΣΤΑΘΜΙΣΗ	Καταχωρείται η αξία του ανοίγματος λαμβάνοντας υπόψη τις προσαρμογές αξίας, τις τεχνικές μείωσης πιστωτικού κινδύνου και τους συντελεστές μετατροπής (credit conversion factors).
21. ΣΤΑΘΜΙΣΜΕΝΟ ΚΑΤΑ ΚΙΝΔΥΝΟ ΠΟΣΟ ΑΝΟΙΓΜΑΤΟΣ	<p>Το σταθμισμένο κατά κίνδυνο άνοιγμα σημειώνεται σύμφωνα με την παρ. 18, του άρθρου 5, της απόφασης ΕΚ 3/459/27.12.2007, όπως ισχύει, στη περίπτωση των ανοιγμάτων από χρηματοδοτικές μισθώσεις, όπου το άνοιγμα συνιστά υπολειμματική αξία περιουσιακών στοιχείων, τα οποία έχουν εκμισθωθεί στο πλαίσιο χρηματοδοτικής μίσθωσης, τα σταθμισμένα ποσά ανοίγματος θα αποσβένονται κατ' έτος και θα υπολογίζονται με την ακόλουθη εξίσωση :</p> <p>Σταθμισμένα ποσά = $1/t \times 100\% \times$ αξία ανοίγματος,</p> <p>t : ακέραιος αριθμός μεγαλύτερος του 1 αφορά τα έτη της εναπομένουσας διάρκειας της σύμβασης χρηματοδοτικής μίσθωσης.</p>
22. ΚΕΦΑΛΑΙΑΚΕΣ ΑΠΑΙΤΗΣΕΙΣ	Υπολογίζονται οι κεφαλαιακές απαιτήσεις ως το γινόμενο της στήλης 21 επί 8%.
23. ΕΚ ΤΩΝ ΟΠΟΙΩΝ: ΠΡΟΕΡΧΟΜΕΝΕΣ ΑΠΟ ΚΙΝΔΥΝΟ ΑΝΤΙΣΥΜΒΑΛΛΟΜΕΝΟΥ	Καταχωρείται το τμήμα των κεφαλαιακών απαιτήσεων έναντι κινδύνου αντισυμβαλλομένου που προέρχονται από συναλλαγές που εντάσσονται στο χαρτοφυλάκιο συναλλαγών.